

# NYE TØNSBERG OG FÆRDER BIBLIOTEK

Underlagsdokument for sak om *Drift og utvikling av Tønsberg og Færder bibliotek*.  
Behandles i Hovedutvalg for oppvekst (Færder) og Utvalg for idrett, kultur og folkehelse (Tønsberg).

## INNLEDNING

Tønsberg og Færder bibliotek har i en årrekke vært en interkommunal virksomhet med ett felles bibliotek for to samarbeidende kommuner. I løpet av kort tid endrer dette seg til å omfatte to fysiske bibliotek til, de tidligere hovedbibliotekene i nabokommunene. Først da Nøtterøy og Tjøme ble slått sammen til Færder fra 1.1.2018, og deretter da Tønsberg og Re kommuner ble nye Tønsberg fra 1.1.2020. Ambisjonene om å beholde og utvikle alle de tre fysiske bibliotekene er store, men uklare. Det er fokus på det fysiske bygget og møteplassfunksjonen, men ikke i like stor grad på innhold og tjenesteproduksjon og kompetanse. Det er varslet at kommuneøkonomien blir meget anstrengt framover.

Det er behov for en helhetlig plan for utviklingen av den samlede folkebibliotekvirksomheten. Dette forutsetter en prosess som både involverer innbyggerne og beslutningstakerne. Innbyggermedvirkning er et uttalt mål i begge de nye kommunene. Planen bør adressere tema som profil på tjenestetilbudet tilpasset lokale behov, potensialet som ligger i digitalisering av tjenestene, og potensialet som ligger i nye samarbeidskonstellasjoner.

## FAKTAGRUNNLAG

### TØNSBERG OG FÆRDER BIBLIOTEK

#### Historikk

Det første folkebiblioteket i Tønsberg åpnet i 1909. Allerede fra 1927 ble samarbeidet mellom Tønsberg og Nøtterøy kommuner etablert, fra 1947 kom også Sem kommune med i samarbeidet. Tønsberg bibliotek var vertsbibliotek for Vestfold fylkesbibliotek fram til fylkesbiblioteket flyttet sammen med fylkesadministrasjonen i 2009.

I 1992 åpnet det nye hovedbiblioteket i Storgata 16 i Tønsberg sentrum, som et resultat av samarbeidet mellom Tønsberg og Nøtterøy kommuner, og Vestfold fylkeskommune. I dag eies og drives Tønsberg og Færder bibliotek av de to kommunene i fellesskap. Biblioteket i Tønsberg har tradisjon for å være en pådriver når det gjelder bibliotekutvikling, og representerer et sterkt fagmiljø. Biblioteket var blant de første som hadde tilbud til innbyggerne om opplæring i bruk av datamaskiner, og tok i bruk landets første innleverings- og sorteringsanlegg allerede i 1996. Flere utviklingsprosjekt av nasjonal betydning har vært initiert og gjennomført i regi av biblioteket i Tønsberg.

#### Utviklingstrekk de siste årene

Det har vært en økning i besøks- og utlånstall igjen de siste årene, etter en nedgang fram mot 2012. Takket være prosjektmidler fra Nasjonalbiblioteket ble biblioteket etablert som Litteraturhusbibliotek i tiden 2013-2017. Omfang, bredde og kvalitet har økt når det gjelder arrangementer, og biblioteket er nå blant de mest aktive folkebibliotekene i landet. Ny kafedriver, sammen med en systematisk endring av lokalene for å legge til rette for en annen og ny type bruk av lokalene, har også bidratt til at biblioteket nå er en viktig møteplass i Tønsberg sentrum. Fra høsten 2018 ble tilbudet utvidet med betjent søndagsåpent 12 - 16. Fra februar 2019 ble biblioteket meråpent, slik at man ved å inngå en avtale kan logge seg inn med lånekortet fra kl 7 til 23, alle dager hele året. Det tilbys digitale ressurser, som ebøker, avisarkiv, og musikk- og filmbaser på nett. For å klare å opprettholde et tilstrekkelig

godt tilbud til brukerne, til tross for nedbemanning, har det vært jobbet systematisk med å effektivisere manuelle rutiner. Biblioteket i Tønsberg fungerte tidligere som et sentralmagasin for Vestfold – denne rollen er nå overtatt av Nasjonalbibliotekets depotbibliotek i Mo i Rana. Likevel er biblioteket i Tønsberg en viktig bidragsyter i det nasjonale lånesamarbeidet mellom bibliotek. Utlånet til skoler er svært høyt, og har holdt seg på et stabilt høyt nivå, til tross for at skolebibliotekene i Tønsberg har blitt rustet opp.

## Dagens lokaler

Bibliotekbygget i Storgata er et signalbygg, med sin prisbelønte arkitektur og spektakulære fasade. Planløsningen er fleksibel, slik at det har vært mulig å gjøre om både kontorer og bokmagasiner til publikumsarealer, og ellers legge til rette for en mangfoldig bruk av lokalene. Etter snart 30 år med høy bruk, begynner behovet for vedlikehold og fornyelse å melde seg. Over 300.000 besøkende i året setter spor på både gulv, interiør og møbler.

I løpet av 2020 gjøres den tidligere lesesalen om til ungdomsavdeling, slik at tilbudet til barn og ungdom samles i 2. etasje.

## REVETAL BIBLIOTEK

### Historikk

Re kommune ble til 1. januar 2002 da Ramnes og Våle kommune slo seg sammen. "Da kommunen skulle bygge 30 nye omsorgsboliger, valgte de å tenke på tvers, både av sektorer og generasjoner. Det ble gjennomført flere idédugnader i bygda for å få fram idéer om hvordan en kunne skape en ny møteplass. Resultatet ble at omsorgsboligene ble integrert i et senter som skulle gi plass til en lang rekke andre funksjoner og aktiviteter." (Norsk form, 2010, s.72) Re bibliotek er en av tjenestene som ble etablert på Brårsenteret i 2003 og omsorgsboligene var bibliotekets nærmeste nabo. Omsorgsboligene var beregnet på eldre eller andre med et pleie- og omsorgsbehov. Den korte avstanden mellom biblioteket og omsorgsboligene gjorde at flere av beboerne naturlig nok oppsøkte biblioteket. Disse forhold ga biblioteket en institusjonsaktig atmosfære. En atmosfære som er veldig forskjellig fra den mange forbinder med og forventer av et bibliotek.

I motsetning til mange andre folkebibliotek som er innredet i bygninger som primært er tiltenkt andre formål enn bibliotekdrift, holdt Re bibliotek til i lokaler som var bygget med tanke på å huse et folkebibliotek. Til tross for dette bød lokalene etterhvert på en del praktiske utfordringer. En av grunnene er at biblioteket med tiden har fått nye oppgaver – både lovpålagte og ikke lovpålagte – som stilte nye krav til det fysiske miljøet. Med unntak av barneavdelingen, som ble pusset opp våren 2014 etter skisser utarbeidet av danske designer og arkitekt Mette Milling, var bibliotekrommet på Re bibliotek bygget rundt samlingen fremfor mennesker. Tunge og statiske hyller gjorde det vanskelig å frigjøre plass til formidlings- og samhandlingsaktiviteter. Det var svært begrenset med antall sitteplasser, noe som gjorde det lite fristende å oppholde seg der i lengre tid.

### Utviklingstrekk de siste årene

Re kommune ønsket å ruste opp og styrke biblioteket, derfor ble det satt av midler i budsjettet for 2015 for å arbeide med prosjektet *Re bibliotek inn i fremtiden*. Prosjektets målsetting var å besvare følgende spørsmål: «Hvilken rolle skal Re bibliotek ha i fremtiden, hvem skal det være for og hva skal det inneholde?» På vegne av Re bibliotek gjennomførte markeds- og medieinstituttet Opinion AS fra 4. til 13. januar 2016 en telefonundersøkelse om bibliotekbruken i Re blant 400 innbyggere over 15 år. Gjennom et samarbeid med Høgskolen i Sørøst-Norge ble i tillegg flere ungdommer i Re intervjuet mars 2016 for å finne ut hvilke assosiasjoner de har til bibliotek, og særlig hvilket forhold og forventninger de har til Re bibliotek.

Hovedfunnene fra undersøkelsen gjennomført av Opinion AS viste at 48% av innbyggerne i Re som er over 15 år besøker Re bibliotek. Det er signifikant flere menn (66 %) enn kvinner (38 %) som oppgir at de aldri besøker Re bibliotek. 28 % oppgir at de hadde besøkt Re bibliotek oftere hvis biblioteket hadde ligget i Revetal sentrum. De mellom 15-19 år svarer i signifikant større grad enn de andre aldersgruppene at de hadde besøkt Re bibliotek oftere hvis biblioteket hadde ligget i Revetal sentrum. Bedre utvalg, utvidede åpningstider og kafé i tilknytning til biblioteket er noe av det innbyggerne ønsker seg av utvikling.

Høgskolen i Sørøst-Norge anbefaler i sin rapport om å rette oppmerksomhet mot selve bibliotekrommet, for å gjøre dette mer attraktivt som en uformell sosial møteplass for ungdom. Det er av særlig betydning at ungdom opplever at de kan få snakke uten å føle at de forstyrrer andre bibliotekbrukere. Dialogmøter og/eller workshops med ungdom kan bidra til å sikre medvirkning og eierskap til folkebibliotekets ungdomstilbud. Ved en potensiell flytting av biblioteket, er det av betydning at biblioteket får en plassering i umiddelbar nærhet til de uformelle møteplassene og stedene der ungdom ferdes på fritiden, og på vei til/fra skolen.

Som et resultat av prosjektet *Re bibliotek inn i fremtiden* vedtok kommunestyret 12. desember 2017 at biblioteket skulle få nye lokaler i Revetal sentrum. Den 21. november 2018 vedtok et enstemmig Hovedutvalg for helse, oppvekst og velferd at det nye biblioteket skulle hete Revetal bibliotek.

## Dagens lokaler

Revetal bibliotek åpnet 6. februar 2019, har et bruttoareal på 1.250 m<sup>2</sup> og strekker seg over tre etasjer. I 1. etasje er det kafé, aviser, magasiner og utstillinger med smakebiter fra hele biblioteket. I 2. etasje ungdomsavdeling, grupperom og blackbox. I 3. etasje barneavdeling og voksenavdeling. Kommunen leier i dag lokalene av Revetal Invest AS, med mulighet for å kjøpe de på sikt.

Det ble fra starten av bestemt at det nye biblioteket skulle være et meråpent bibliotek. Tilbakemeldinger fra publikum fortalte oss at det var et klart behov for mer fleksibel bruk av bibliotekrommet.

## TJØME BIBLIOTEK



Tettsteder i tidligere Tjøme kommune ligger sentrert rundt hovedveien på øyene Tjøme og Hvasser. Kart fra Statistisk sentralbyrå. (kilde: wikipedia.no)

## Historikk

Tjøme folkebibliotek ble opprettet i 1946, og har vært hovedbibliotek i Tjøme kommune helt fram til kommunesammenslåingen mellom Nøtterøy og Tjøme 1.1.2018. I 1989 flyttet biblioteket inn i de nåværende lokalene i det som da var herredshuset, i Rødsgata 36, nær Tjøme sentrum. I 2014 - 2016 ble

biblioteket ominnredet med prosjektstøtte fra Nasjonalbiblioteket, og åpningstidene ble utvidet ved hjelp av selvbetjent løsning på dagtid. Det ble innført lørdagsåpent bibliotek fra 2017, takket være en budsjettøkning.

I tiden 2015 - 2017 ble Tjøme bibliotek drevet av Tønsberg og Nøtterøy bibliotek, basert på en samarbeidsavtale mellom Tjøme kommune og Tønsberg og Nøtterøy bibliotek. Årsaken var først og fremst at biblioteksjefstillingen i Tjøme ble ledig, samtidig som vedtaket om en sammenslåing av Tjøme og Nøtterøy i 2018 var en realitet. Fra 1.1.2018 ble Tjøme bibliotek en avdeling av Tønsberg og Færder bibliotek.

### Utviklingstrekk de siste årene

Fram til ca 1992 var åpningstiden mandag, onsdag og fredag fra kl 15 til kl 17. Dette økte etter hvert til at det var åpent alle hverdager, med tre kvelder til k 19. Etter innføringen av meråpent ble åpningstidene utvidet til 9 - 15 alle hverdager, og med kveldsåpent til kl 20 mandag og torsdag, og 10 - 15 lørdager, utenom skolens ferier. På grunn av kutt i budsjettamma reduseres åpningstiden i 2020 mandag, slik at det kun blir selvbetjent på dagtid denne dagen.

### Dagens lokaler

Dagens lokaler er ikke bygget som bibliotek, og har ikke hverken en optimal plassering eller spesielt hensiktsmessig utforming. Lokalene er lyse og vennlige, og det har vært lagt godt til rette for å kunne ha familiefeststillinger og andre mindre arrangementer i lokalene. Det er sitteplasser, internett-pc'er til bruk for publikum, og en enkel kaffemaskin.

Selvbetjentautomaten gjør det mulig å både levere og låne bøker i selvbetjent tid. Biblioteket er ikke spesielt godt synlig utenfra, i og med at det ligger i annen etasje. Det er satt opp skilt, og det markeres med en bukk ved inngangen når det er åpent. Likevel er det ikke lagt til rette for at man "dropper innom", og det at bibliotekets inngang er "opp en trapp, rundt en sving og inn en dør" fører nok til at det er de som har bestemt seg på forhånd for å gå på biblioteket, som finner veien dit. Til tross for at kommunehuset ligger i Tjøme sentrum, kan de par hundre metrene forbi Tjøme kirke og opp til handelssentrum framstå som en slags dørstokkmil.

Høsten 2019 ble det oppdaget oljelekkasje under bygget. Det ble satt i gang med arbeid for å fjerne forurenset masse under bygget. Dette skaper en ytterligere barriere for å oppsøke biblioteket. Det er uklart når dette arbeidet kan ferdigstilles.

### Ønsket om et flerbrukshus i sentrum

I 2017 ble det lagt planer for et flerbrukshus i Tjøme sentrum, der Tjøme bibliotek var tiltenkt en sentral rolle. Ønsket bak var å legge til rette for et attraktivt og levende sentrum på Tjøme, etter kommunesammenslåingen med Nøtterøy. Prosjektplanene resulterte i en arkitektskisse, tegnet av arkitektfirmaet Ola Roald AS. Det var delte meninger om selve utformingen av bygget, der biblioteket var tiltenkt ca 400 kvm. Ønsket om et slikt flerbrukshus lever videre.

## FAKTA OM DE TO KOMMUNENE

### Utviklingstrekk

I Færder kommune forventes det en lav befolkningsvekst fram mot 2040. Det ventes en økning i de eldste aldersgruppene og stabile tall med svak nedgang for de yngre aldersgruppene. I følge befolkningsframskrivingen reduseres antall barn i Færder kommunes barneskoler med 200 elever frem mot 2025. Antall barn i ungdomsskolealder og barnehagealder vil være relativt stabilt i forhold til dagens antall. Aldersgruppen 67-89 år øker med 876 personer, mens antall innbyggere over 90 år forventes å være stabilt frem mot

2025. Økonomien i Færder kommune blir utfordret som følge av forventet demografiutvikling, med færre yngre, økt antall eldre og strammere økonomiske rammer. Kommunestyret har vedtatt å innføre finansielle handlingsregler som skal bidra til at kommunens samlede økonomi utvikler seg i riktig retning og sikrer handlefrihet i kommende år.

Tønsberg kommune forventer en sterkere befolkningsvekst enn ellers for landet, men veksten kommer blant yrkesaktive og barn, mens veksten av eldre og pleietrengende forventes å være lavere enn for resten av landet. Det er lagt opp til store investeringer i årene som kommer, og behovet for kommunale tjenester øker. Samtidig ser man at inntektsveksten i kommunen avtar, og at man må forholde seg til strammere økonomiske rammer i fremtiden. Det er derfor satt i gang et prosjekt, *Handlingsrom 2024*, som skal bidra til at den nye kommunen får en bærekraftig økonomi og nødvendig økonomisk handlingsrom fram mot 2024.

### Hvor bor folk, og hvem bruker biblioteket?

Tønsberg by regnes som et regionsentrum, og i nærheten av bykjernen finner man mange og til dels store arbeidsplasser. Flere statlige virksomheter er lokalisert til Tønsberg, og byen er et viktig knutepunkt for samferdsel. Mange pendler til Drammen og Oslo via Tønsberg, og mange pendler fra omlandet og inn til de store arbeidsplassene i Tønsbergområdet. Virkekretsen for Tønsberg og Færder bibliotek er i utgangspunktet de 82.406 innbyggerne kommunene har samlet, men i realiteten ligger den nærmere 100.000. Det gjør Tønsberg og Færder bibliotek til det 10. største folkebiblioteket i Norge.

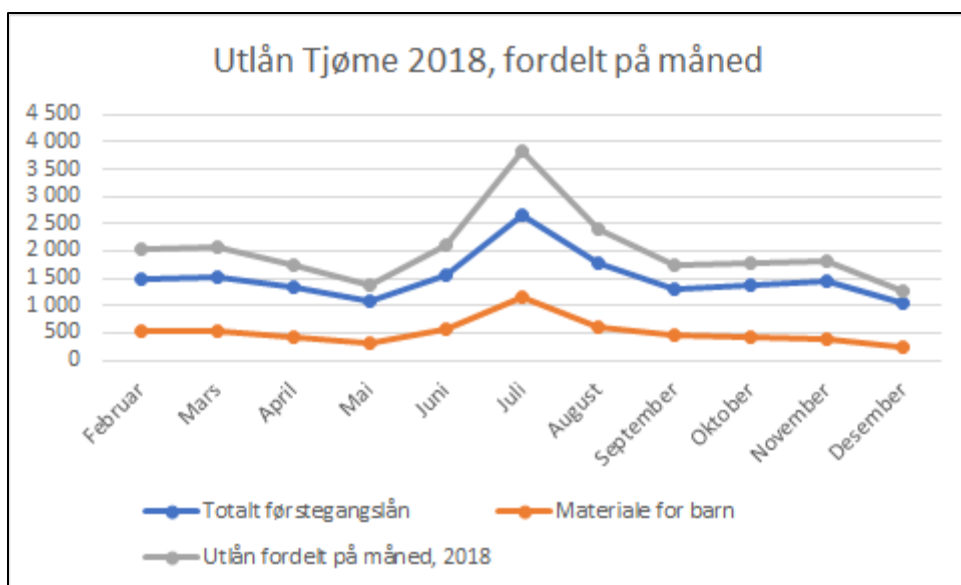
I Tjøme tettsted bor det i underkant av 3.000 innbyggere (SSB: 2.853 pr 1.1.2019). Innbyggertallet i tidligere Re kommune kan regnes som virkekretsen til Revetal bibliotek – altså ca 9.816 innbyggere (SSB 4. kvartal 2019). Tar man en kikk på et demografisk kart over de to kommunene, bor en stor del av innbyggerne innenfor en radius på ca 1 mil fra Tønsberg sentrum. De to tettstedene Tjøme og Revetal har ikke noen nær tilknytning til andre kommuner/tettsteder enn Tønsberg. Tjøme er omgitt av vann, mens Revetal er omgitt av land.

Hvor lang vei har innbyggerne til biblioteket? Kjører du med bil, er det 26 minutter å kjøre mellom hovedbiblioteket i Storgata i Tønsberg, og Tjøme bibliotek i Rødsgata - tilsvarende er det 17 minutter å kjøre fra Storgata 16 til Revetal bibliotek i Revetal sentrum. Det går buss stort sett hver halvtime mellom Tjøme og Tønsberg, timesavganger lørdag og søndag, men første bussavgang søndag er ikke før ca kl 12. Buss mellom Tønsberg og Revetal har noe færre avganger.

## BRUKEN AV BIBLIOTEKENE I DAG

Hovedvekten av de som bruker Tjøme bibliotek, er bosatt i denne virkekretsen (76 %). Det er noe bruk av innbyggere bosatt i resten av Færder, og i Tønsberg, men ca 14 % av utlånet står innbyggerne i Oslo og Akershus for. Ser vi på fordelingen av utlån gjennom året, er det ingen tvil om at feriegjestene på Tjøme bruker dette biblioteket flittig om sommeren. Utlån av lydbøker og film ligger høyt, dette utgjør 28% av førstegangsutlånet i 2018. Utlån av materiale for barn utgjør ca 1/3 av totalutlånet. Tjøme bibliotek er et nærbibliotek for Tjøme, og samtidig et feriebibliotek for sommergjestene. Det er lite «handelslekkasje» til andre nabokommuner – Tjøme er stort sett omgitt av vann.





Hovedvekten av de som bruker Revetal bibliotek, bor i det som tidligere var Re kommune. Det er noe utlån til innbyggere ellers i Vestfold, men lite til kommuner utenom fylket. Det er interessant å merke seg at det er en del utlån til innbyggere fra Tønsberg. Etter at Revetal bibliotek åpnet i nye lokaler, har utlånet økt, men det er sannsynlig at det fortsatt er Re-innbyggerne som står for økningen i bruken.

Biblioteket i Tønsberg hadde 206.803 førstegangslån i 2018. Av dette var 87,3 % utlån til innbyggere i Tønsberg, tidligere Nøtterøy, og Tjøme, 1,2 % til innbyggere fra Re, og 8,2 % resten av Vestfold. Utlån til innbyggere fra Oslo og Akershus utgjorde 1,9 %, resten fordeler seg på de fleste fylker. Dette ser ut til å bekrefte at biblioteket i Tønsberg oppfattes som et hovedbibliotek for et relativt stort omland.

### Hvilke aldersgrupper er aktive på de tre avdelingene?

På Tjøme bibliotek er de over 60 flittige brukere av biblioteket. Det er verdt å merke seg at aldersgruppa mellom 30 og 45 låner mye barnebøker. Det er barn i skolepliktig alder, og foreldrene, som står for lån av dette materialet.

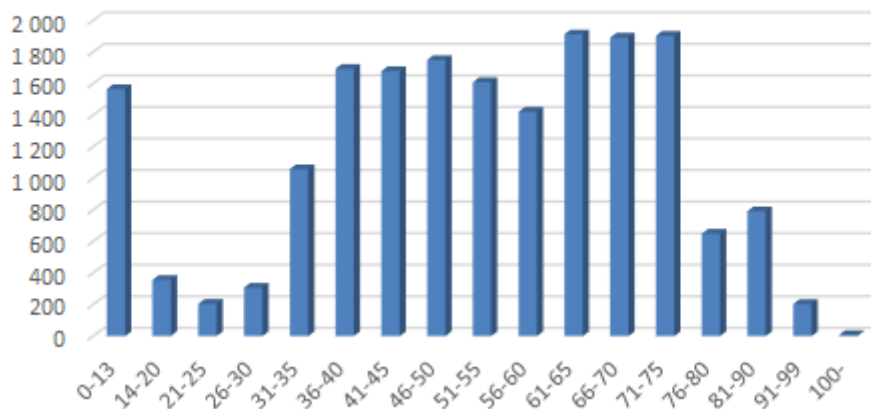
På Revetal er fordelingen annerledes. Her er det unge voksne og barn som står for en stor del av utlånet, mens det er mindre utlån til de over 50.

I Tønsberg er det også barn og voksne mellom 30 og 50 som låner mest.

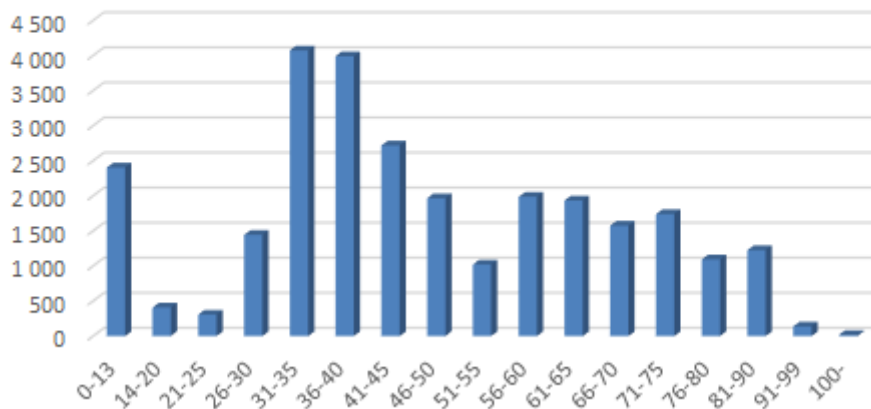
Det er verdt å merke seg at utlån til aldersgruppa 14 - 25 er høyere i Tønsberg, i forhold til totalen, enn på de to andre avdelingene. I Tønsberg utgjør utlån til aldersgruppa mellom 14 og 25 ca 5,2 % av alt utlån, mens det tilsvarende tallet for Revetal er 2,55, og for Tjøme 2,95.

Tallgrunnlaget er hentet fra 2019. Selv om Revetal bibliotek ikke har tall som sier noe om helårseffekten etter flytting til nye lokaler, er fordelingen mellom aldersgrupper sannsynligvis representativ.

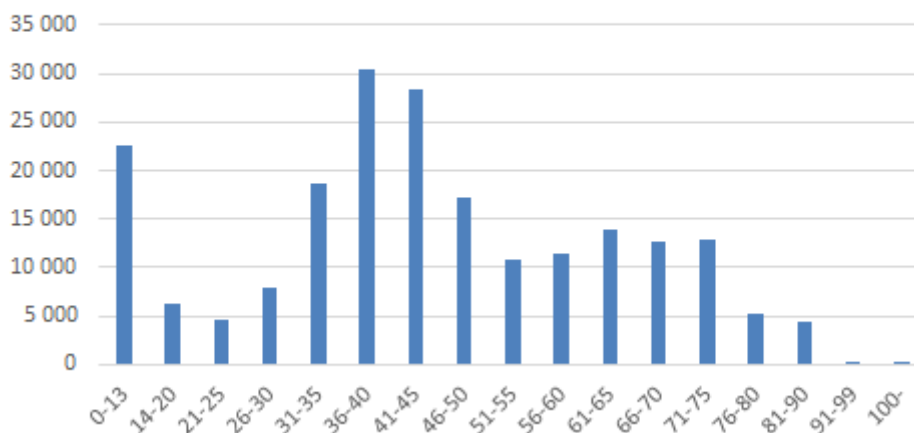
Totalt førstegangslån Tjøme, fordelt på aldersgrupper



Totalt førstegangslån Revetal, fordelt på aldersgrupper



Totalt førstegangslån Tønsberg, fordelt på aldersgrupper



## Ferske tall fra 2019

	Tønsberg	Revetal	Tjøme	Pr innb
Besøk	315.000	Ca 30.000	15.000	4,36
Totalt utlån (inkl digitale medier og utlån til skoler)	245.000	Ca 30.000	19.000	3,56

Dette er gode tall, sammenliknet med landsgjennomsnittet. Utlånstallene er stabile for Tjøme og Tønsberg, men dette har ulik årsak. Mediebudsjetten for Tønsberg har sunket jevnt, noe som etter hvert har påvirket utlånet i negativ retning. Mediebudsjetten fikk et sårt tiltrengt løft for 2020, med en økning på 450.000. Dette forventes å ha en positiv effekt på utlånet i tida framover. For Tjøme bibliotek kan det se ut til at det er mindre god tilgjengelighet som kan være årsaken til stagnasjon i utlånet. For Revetal øker besøks- og utlånstall som følge av mye lokaler. Det forventes økt vekst i tida framover.

### Aktiviteter og møteplassfunksjon

Biblioteket i Tønsberg har et svært høyt aktivitetsnivå, når det gjelder arrangementer. Lokalene har blitt lagt godt til rette for ulike typer arrangementer og møter, som også kan gå parallelt. Takket være selvbetjentløsningen kan lokalene nå i større grad brukes også ut over betjent åpningstid. Selve innholdet i programmet er en kombinasjon av bidrag fra et stort antall samarbeidspartnere, og arrangementer biblioteket selv står for. Svært mye av det biblioteket selv arrangerer, lar seg realisere på grunn av ekstern økonomisk støtte. Det har vært arbeidet systematisk over tid for å etablere gode samarbeidsrelasjoner med frivillige lag og foreninger om innholdsproduksjon og arrangementer. Resultatet er et bibliotek som er blant fem på topp i Norge når det gjelder aktiviteter, både i bredde, dybde og omfang.

Revetal bibliotek er fremdeles i en oppbyggingsfase, når det gjelder aktiviteter. Det er en tydelig økning i både antall arrangementer og møter, og besøk generelt. Barnefamilier bruker biblioteket mye, og en del ungdom har funnet veien. Utformingen av bygget gjør det mulig å ha parallelle arrangementer. Erfaringsmessig tar det tid å bygge opp et nettverk av samarbeidspartnere. Det er et potensiale for vekst.

Tjøme bibliotek har andre utfordringer – biblioteket brukes på tradisjonell vis, og gjennom å utnytte felles ressurser arrangeres det både familieforestillinger og arrangementer med litteraturformidling ved Tjøme bibliotek. Dette er vellykket, men lokalene legger begrensninger.

Takket være arrangementsstøtte fra Nasjonalbiblioteket i forbindelse med Bokåret 2019, fikk Tønsberg og Færder bibliotek prøvd ut *Pop-up-biblioteket – biblioteket der du minst venter det*. Konseptet gikk ut på å legge litteraturformidlingsarrangementer utenfor de fysiske bibliotekene. Særlig på Tjøme var dette vellykkede arrangementer. De ble arrangert forfattermøter på en lokal kafe i sentrum, og det ble holdt litterære vandringer. Erfaringene med å formidle litteratur også i biblioteklokale er gode på Tjøme, oppmøtet på slike arrangementer er bra.



# FRAMTIDAS BIBLIOTEK

## Nasjonale føringer

I *Rom for demokrati og dannelse, Nasjonal bibliotekstrategi 2020 – 2023* er folkebibliotekenes samfunnsoppdrag beskrevet slik:

Over hele landet gjør bibliotekene en god jobb som relevante kulturarenaer, læringsarenaer og møteplasser. Bibliotekene er, og skal være, åpne, inkluderende og tilgjengelige steder for rekreasjon, debatt, opplysning og kunnskap. Relevant i går er ikke alltid relevant i morgen. Demokratiet er ikke gitt, derfor må strategien legges til rette for at bibliotekene kan fungere som kunnskapsarenaer som gir brukerne tilgang til kvalitetssikret informasjon og forskning.

Signalet er en dreining fra litteraturhus til demokratihus, folkebibliotekene skal være kunnskapsarenaer. Videre skal biblioteket bidra til utvikling av kritisk tenkning og digital dømmekraft i befolkningen. Det er et uttalt mål i strategien at biblioteket skal få flere til å lese, og å trekke nye brukere til biblioteket.

## Lokale føringer

I tillegg er folkebiblioteket viktig for kommunene for å nå målene med integrering og inkludering, god folkehelse og tidlig innsats / forebygging. Det lokale folkebiblioteket er viktig for stedsutvikling og for å styrke lokal identitet. Møteplassfunksjonen kan være både en uformell læringsarena og verksted for egenaktivitet og medskapning. Folkebiblioteket kan være med og styrke befolkningens digitale kompetanse, og det å gi tilgang til digitale kunnskapsressurser vil være blant bibliotekets hovedoppgaver. Folkebibliotekene spiller en viktig rolle for å nå mange av punktene i FNs bærekraftsmål, ikke minst i det å bidra til det grønne skiftet.

## Utfordringer

Tønsberg og Færder biblioteks styrke er at det er en robust organisasjon, med mye kompetanse, en kultur for endring og utvikling, og et svært godt omdømme hos innbyggerne. At det nå er fire tidligere kommuner som deltar i den interkommunale virksomheten, styrker dette. Alle tre avdelinger har god tilgjengelighet fordi de er meråpne – i Revetal og Tønsberg er tilgjengeligheten 7-23 alle dager hele året. Gjennom effektivisering av rutiner, felles infrastruktur og utstrakt samarbeid mellom avdelingene har det vært mulig å opprettholde et relevant tjenestetilbud, til tross for stram økonomi for alle tre bibliotek.

Utfordringene er knyttet til det å videreutvikle og styrke tjenestetilbudet for å møte økt etterspørsel, og fornye tjenestene innenfor en trang kommuneøkonomi. Relevant i går er ikke alltid relevant i morgen. Dette krever nytenkning. Det krever også langsiktig planlegging, og det krever at innbyggerne involveres i planleggingen av tjenestene.

Utlånstallene for ungdom mellom 15 og 20 går dramatisk ned i hele Norge, også i Tønsberg og Færder kommuner. Derfor må denne brukergruppa være en svært viktig målgruppe å nå i tida framover.

Hovedbiblioteket i Tønsberg må videreutvikles og styrkes som hovedbiblioteket for hele Tønsberg og Færder «storkommune». Profilen på tjenestetilbudet må gjenspeile dette. Rollen som Litteraturhusbibliotek må videreutvikles, og bygget må gjennom en fleksibel bruk kunne romme mange ulike aktiviteter samtidig, og gjennom en større del av den tilgjengelige tiden.

Revetal bibliotek er godt i gang med å fylle biblioteket med aktiviteter. Dette arbeidet må styrkes og videreføres, gjennom et utstrakt samarbeid med frivillige lag og foreninger. Ungdom og barnefamilier er en viktig målgruppe.

Tjøme biblioteks største utfordring i dag er lokaler og lokalisering. Det trengs en avklaring rundt dette. Det kan være nyttig å tenke alternative løsninger, særlig for å legge best mulig til rette for barn og barnefamilier, mens feriegjestenes behov kan dekkes på andre måter. Mens man venter på en avklaring i forhold til et flerbrukshus på Tjøme, kan det gi et handlingsrom for å prøve ut helt andre modeller for tilby de fastboende en møteplassfunksjon, og relevante former for litteraturformidling.

Den viktigste utfordringen er å tenke på tvers når nye tjenester skal utvikles. Det ligger godt til rette for digitalisering av tjenester, og det å gi alle innbyggerne i «storkommunen» tilgang til felles digitalt innhold.

## Mulighetsrom

Nasjonalbiblioteket vil lyse ut prosjekt- og utviklingsmidler for å stimulere til:

- Nye måter å samarbeide på
- Økt samarbeid mellom folkebibliotek og bibliotek i høyere utdanning om formidling
- Eksperimenter med ulike modeller for drift og samarbeid om bibliotek og bibliotektenester med særlig vekt på nye fylker og sammenslåtte kommuner
- Nye samarbeidsformer mellom skolebibliotek og folkebibliotek

Nasjonalbiblioteket lyser også ut midler til samarbeidsprosjekt og aktiv formidling, der målet er å styrke lesingen og øke utlånet av fysisk og digitalt materiale fra samlingene.

## Prosessen videre

Hvordan skal tjenestetilbudet i Tønsberg og Færder utformes, slik at det møter morgendagens behov? Dette krever medvirkning av både innbyggere og beslutningstakere i begge kommuner. Tønsberg og Færder bibliotek fikk i 2019 prosjektmidler fra Nasjonalbiblioteket for å lage en helhetlig plan for utviklingen av den samlede folkebibliotekvirksomheten.

Dette forutsetter en prosess som både involverer innbyggerne og beslutningstakerne. Innbyggermedvirkning er et uttalt mål i begge de nye kommunene. Planen bør adressere tema som profil på tjenestetilbudet tilpasset lokale behov, potensialet som ligger i digitalisering av tjenestene, og potensialet som ligger i nye samarbeidskonstellasjoner.

Hvordan lage en slik plan? Prosjektmidlene er tenkt brukt til å utvikle og beskrive en metode for dette, som kan ha overføringsverdi til andre kommuner som i tida framover kommer i samme situasjon, enten det dreier seg om interkommunalt samarbeid eller vanlig kommunesammenslåing. I de kommunene som hittil har slått seg sammen, har det vært mest fokus på organisatorisk samarbeid, integrering av interne prosesser og systemer, og mindre på det å gi beslutningstakerne et grunnlag for utvikling av tjenestetilbudet. I prosjektet beskrives prosessen underveis gjennom en åpen blogg. (Hentet fra prosjektbeskrivelsen)

Dette arbeidet er nå i gang. Prosjektmidlene, 80.000 kr, kan blant annet brukes til en god medvirkningsprosess.